

DKW / AU 1000 Türfeder – Montageanleitung

ohne Ausbau der Türe

Für Auto Union 1000, 1000S, 1000SP

nichtgeeignet für Fahrzeuge mit "Selbstmördertüren"

*Damit die Türen wieder arretiert werden können
und nicht unkontrolliert „auffallen“!*

Benötigtes Werkzeug

- Dremel mit Schleifstein
- Torx-Stiftschlüssel T10
- 4,2mm Bohrer
- M5 Gewindebohrer

Demontage der alten Feder

Den erhabenen Teil der Niete an der Feder abschleifen, geeignetes Werkzeug ist ein Dremel. Ausschlagen des Restes der Niete aus dem Scharnier – meine Empfehlung: davor ein Klebeband an der Niete unten anbringen, dann fliegt der lose Teil nicht weg, bzw. verschwindet nicht in der A-Säule!

Vorbereitung

Feder

Der Federstahl ist roh, d.h. die Oberfläche würde mit der Zeit Rost ansetzen. Deshalb ist eine Oberflächenbehandlung nach Wunsch durchzuführen. Original war das ganze Scharnier, inkl der Feder, in der Wagenfarbe lackiert. Es gibt zwei unterschiedliche Ausführungen der Federn, bei der Montage muss die abgeflachte Seite des Bogens nach vorne zeigen.



Schrauben

passende Schrauben sind: Flachkopfschrauben A2 M5X10 TORX, erhältlich bei www.screwsandmore.de, es werden pro Tür 4 Stk. benötigt

Montageplatte

diese ist einfach aus einem Flachstahl 4x20mm herzustellen: 4 Stücke zu 42mm ablängen, jeweils 2 Bohrungen für Gewinde M5 und Gewinde, entsprechend der Position der Löcher der Flachfeder, herstellen. Die Gewinde müssen so sauber geschnitten sein, dass sich die Schraube mit der Hand eindrehen lässt. Die Montageplatten ebenfalls gegen Rost schützen.



Montage

Eine Feder mit der Schraube auf der Montageplatte locker anschrauben (2-3 Umdrehungen der Schraube reichen). Idealerweise das Loch bei der Abflachung am Bogen der Feder verwenden.

Die Türe vollständig öffnen und das Set so aufsetzen, dass das schmale Ende der Feder im Spalt des Scharniers liegt.

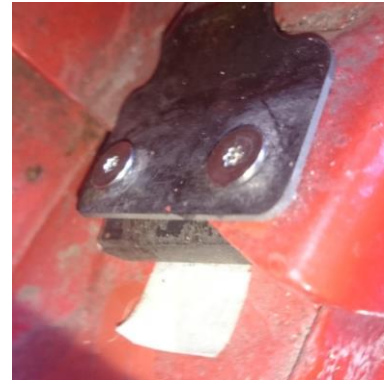
Das freie Loch der Feder und das Gewinde der Montageplatte mit dem Loch im Scharnier ausrichten und die Schraube soweit eindrehen das sie zumindest 3-4 Umdrehungen in der Montageplatte greift.

Die zuerst provisorisch eingedrehte Schraube herausdrehen alles über dem zweiten Loch des Scharniers ausrichten und die Schraube wieder eindrehen.

Die Verwendung einer Schraubensicherung (z.B. Loctite) wird empfohlen, da kein Platz für einen Sprengring vorhanden ist.

Die Schraube mit maximalem Anzugsdrehmoment 4 Nm festziehen.

Ein überstehendes Klebeband an der Unterseite der Montageplatte hilft beim Ausrichten selbiger und kann nach der Montage leicht wieder entfernt werden.



Natürlich lassen sich die Federn, bei demontiertem Türscharnier, auf der Werkbank viel einfacher montieren.